


<div>교훈 : 성실</div> 	<div>가 정 통 신 문</div>	<div>제 2022 - 185 호</div>
		<div>담당 : 예체건강부</div> <div>경기도 시흥시 장현순환로 100</div> <div>☎ (교무실) 031-365-8200</div> <div>☎ (행정실) 031-365-8207</div>

## 결핵 예방 안내

학부모님, 안녕하십니까? 가정에 건강과 행복이 늘 함께하시기를 바랍니다.

학교 내 결핵 예방을 위해 교육자료를 보내드리오니 자녀들의 건강관리에 참고해주시기 바랍니다.

### 1. 결핵이란?

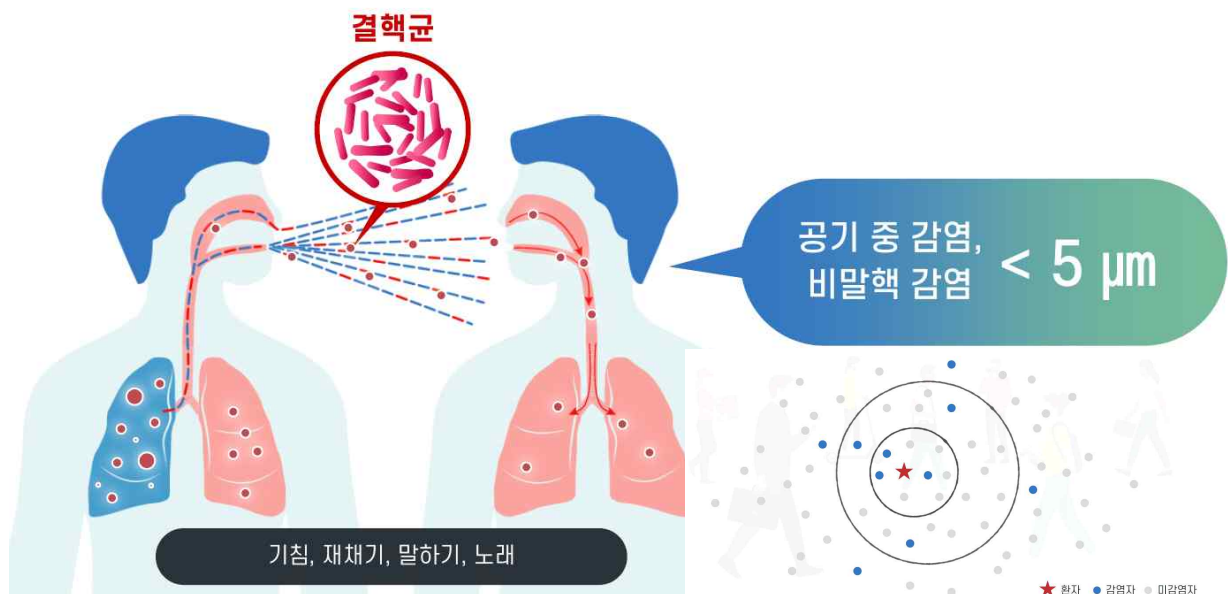
: 결핵균이 호흡기를 통해 우리 몸에 들어와서 감염되어 발병하는 만성 감염병

### 2. 결핵의 증상



**발병 초기에는 아무런 증상이 나타나지 않을 수 있음**

### 3. 결핵의 전파 : 가까운 주변 사람이 감염될 위험이 큼니다.



#### 4. 어떨 때 결핵 검사를 받아야 하나요?

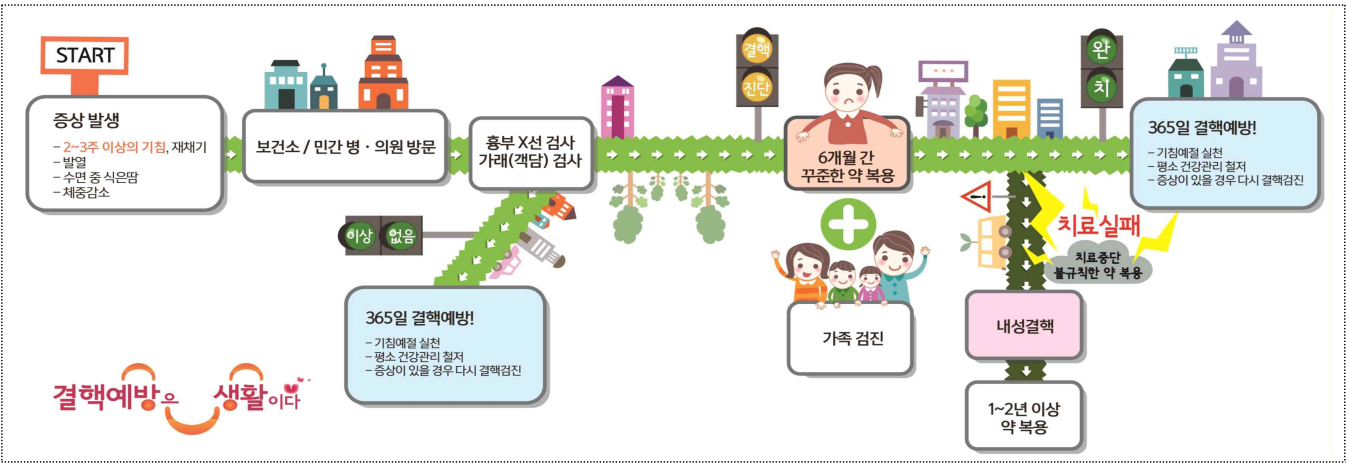
- ☑ 기침이 2주 이상 지속될 때
- ☑ 미열, 피로감, 체중감소, 호흡곤란, 흉통, 객혈 등의 증상이 나타날 때
- ☑ 가족이 결핵 환자로 진단받았을 때
- ☑ 전염성 결핵 환자와 같이 지낸 시간이 많았을 때
- ☑ 건강검진에서 결핵이 의심스럽다고 할 때



#### 4. 결핵예방으로 건강한 학교생활을 보낼 수 있는 방법을 학부모님께 알려 드립니다.

- ☞ 학부모님의 자녀가 학교생활 중 발생할 수 있는 결핵감염을 예방하기 위해서는 2주 이상 기침이 지속되면 결핵을 의심하고 반드시 결핵검사를 받도록 해야 합니다.
- ☞ 결핵, 인플루엔자 등 호흡기 감염병 전파차단을 위한 기침예절을 지켜야 합니다.
- ☞ 자녀가 어렸을 때 맞은 결핵예방접종(BCG접종)만으로는 결핵을 평생 동안 예방할 수는 없습니다.

#### 5. 결핵검사는 이렇게 받으세요.



#### 6. 결핵, 인플루엔자 등 호흡기 감염병 예방을 위한 기침예절 실천

- ☞ 오랜 시간동안 한 장소에서 생활하는 중·고등학생들은 결핵감염에 취약할 수 있습니다.
- ☞ 학부모님의 자녀가 결핵, 인플루엔자 등 호흡기 감염병을 예방하기 위해서는 “올바른 기침예절” 방법을 알려주시고 꼭 지키도록 가르쳐 주셔야 합니다.
  - ① 평소 기침이나 재채기를 할 때는 손이 아닌 휴지, 손수건이나 옷소매 위쪽으로 입과 코를 가리고 합니다.
  - ② 기침, 재채기 후에는 반드시 흐르는 물에 비누로 손을 씻어야 합니다.



2022. 12. 20.

시 흥 가 온 중 학 교 장[직인생략]